

COMPLICACIONES DEL PIERCING ORAL

“UNA MODA POCO RESPONSABLE”

....SALUD VERSUS IMAGEN

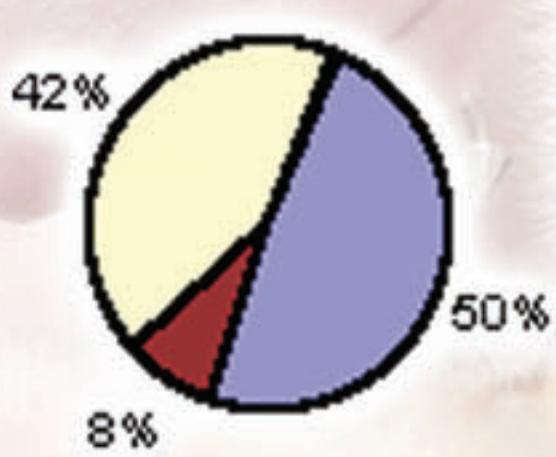
Autoras:

Ana Ines Salto – Ruth Schwartzman

Antiguamente El body piercing era una forma de expresión, generalmente con fines ornamentales, religiosos y sexuales. Desde hace dos décadas esta practica está de nuevo en auge y ha conseguido ganar muchos adeptos; que ven en este arte corporal una manera de expresión y diferenciación, convirtiéndolo en un accesorio de moda universal sin fronteras socioeconómicas; del cual desconocen los efectos que pueda provocar. Debido a su ubicación en zonas que involucran a la cavidad bucal este tema deberá ser considerado de gran interés e importancia por los odontólogos. Por esta razón, se decidió realizar un estudio global de los aspectos negativos que afectan a 24 pacientes seleccionados (con una edad media de 22 años), víctimas de esta moda en el Paraguay, formulando propuestas y recomendaciones que contribuyan a estimular la capacitación y nueva formación del odontólogo.

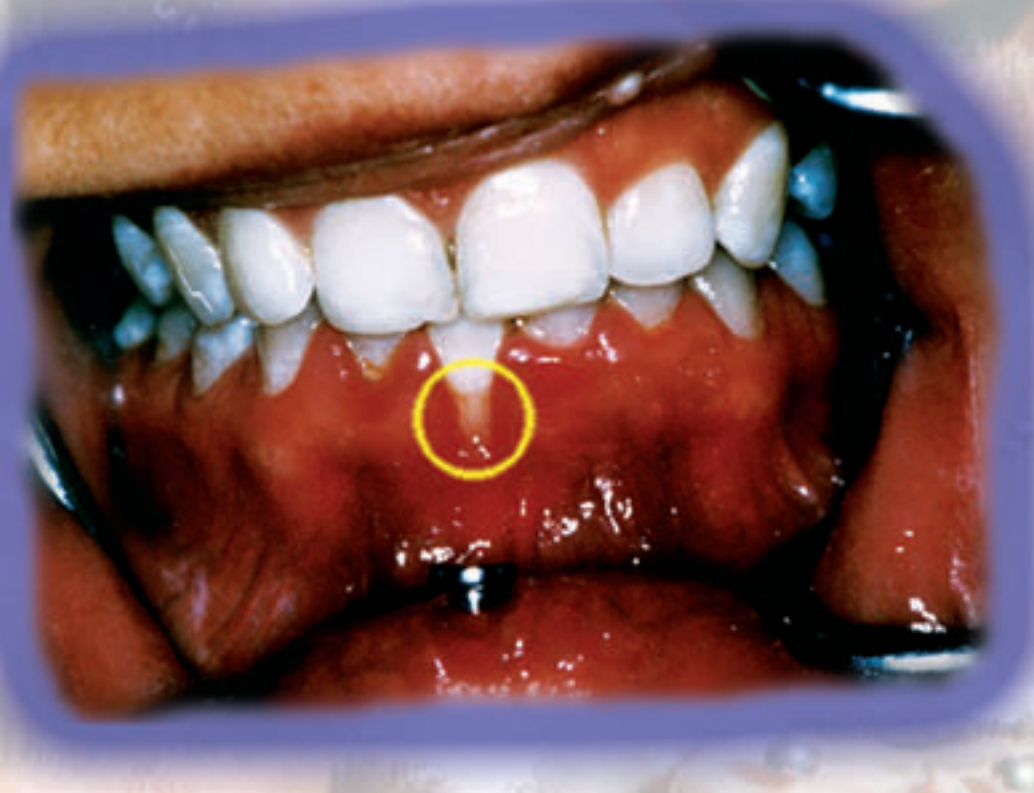
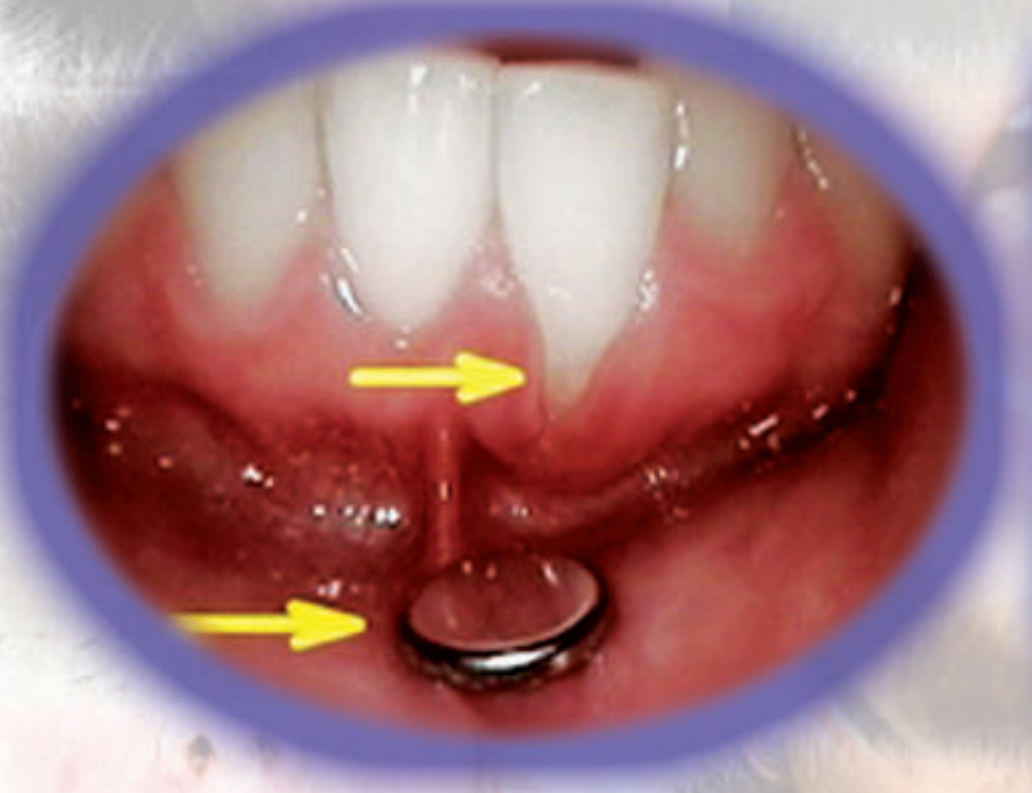
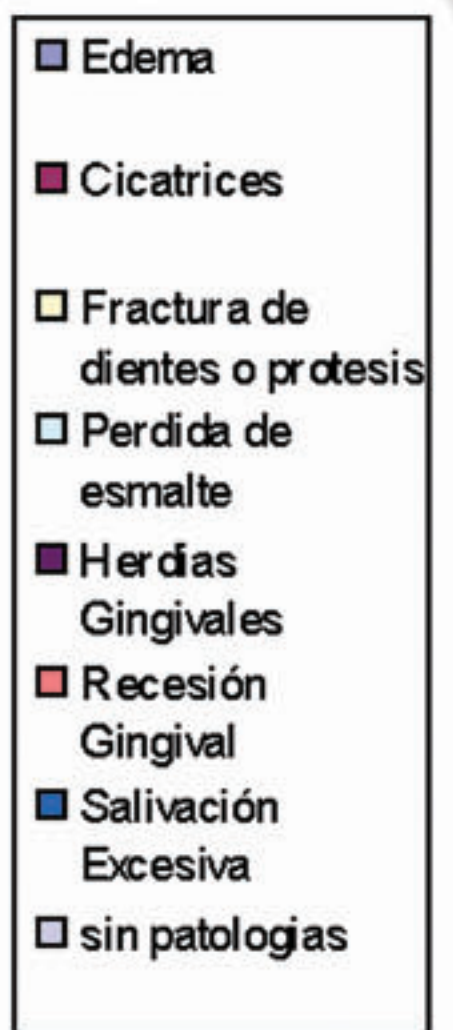
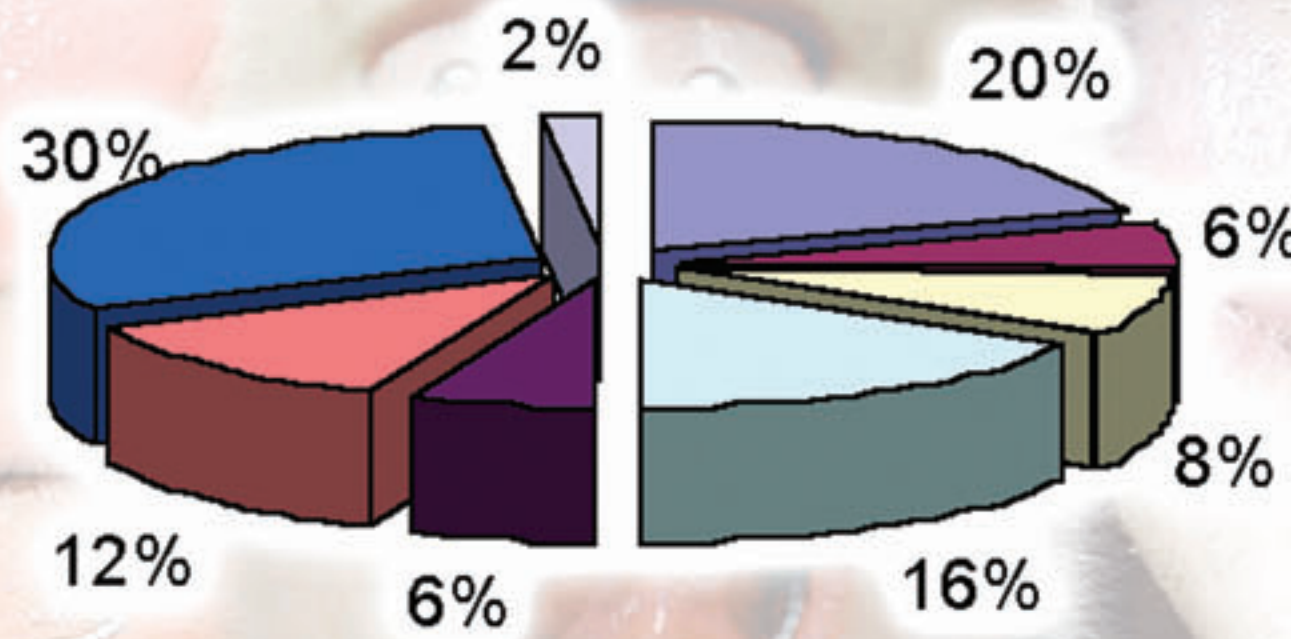


Ubicación del piercieng



De entre todas las partes del cuerpo susceptibles a un piercing, la lengua es la que corre mayor riesgo de infección debido al elevado número de microorganismos que habitan en ella, siendo así una fuente de complicaciones.

Examinando la cavidad oral de los individuos se encontraron las siguientes patologías en común.



Medidas de seguridad para atención odontológica.

-Tomas radiográficas: Cualquier tipo de piercing que presente el paciente; ya sea lingual, de mentón, labio e inclusive nasal; deberá ser extraído previo a la toma de cualquier tipo de radiografías ya que este interfiere con la observación de la imagen radiográfica.

-Atención odontológica: exigir por seguridad la remoción del piercing (para evitar elevar el porcentaje de riesgos accidentales).

El papel del odontólogo con pacientes que presentan piercing en estas zonas, es el de, primeramente informarle sobre las complicaciones, en segundo lugar, en caso de que ya presente estas lesiones tratarlas en la brevedad posible y explicarle que estas podrán complicarse aun más con el tiempo y si finalmente, el paciente decide permanecer con el piercing, realizar controles con mayor frecuencia para mantener la calidad de la salud por el mayor tiempo posible.

La salud buco dental y el piercing ... ¿imagen a cualquier costo?

.... ¿que posición profesional tomar?

FACULTAD DE ODONTOLOGÍA
UNIVERSIDAD NACIONAL DE ASUNCIÓN - PARAGUAY

Categoría Libre